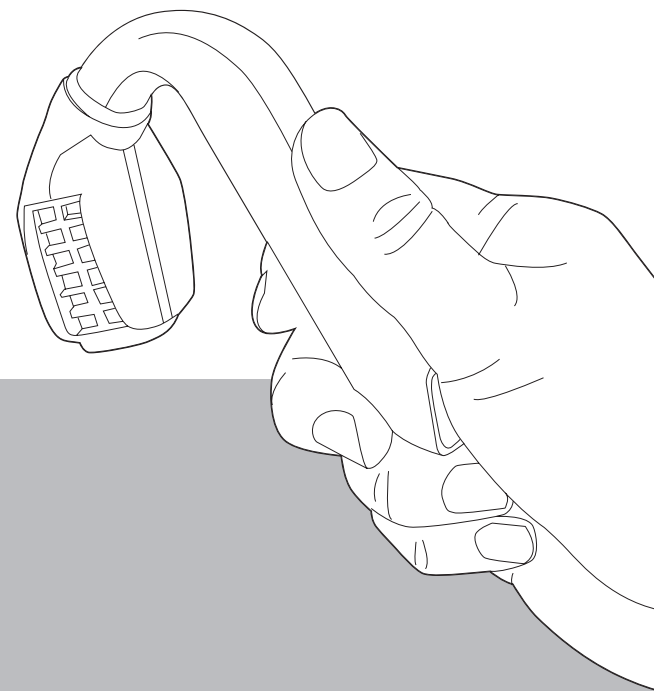


myLight

Инструкция пользователя

Устройство для интраоральной
подсветки и аспирации





myLight

Содержание

Инструкция по безопасности	3
Аксессуары	4
myLight в собранном виде	5
Применение myLight	6
Чистка myLight	7
Зарядка батареи	8–9
Устранение неполадок и Спецификации	10

Инструкция по безопасности



Внимание!

Несоблюдение правил инструкции может быть опасным для жизни и здоровья.



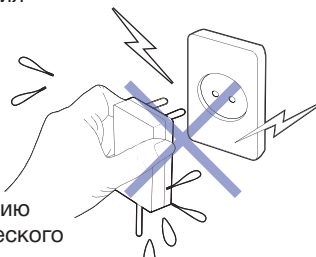
Осторожно!

Несоблюдение инструкции может привести к сбою в работе аппарата.

Внимание!

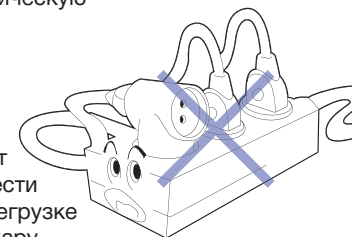
Берегите адаптер от попадания влаги.

* Это может привести к получению электрического удара.



Не перегружайте электрическую сеть.

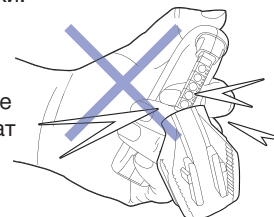
* Это может привести к перегрузке и пожару.



Осторожно!

Не давите с силой на части аппарата во время сборки.

* Вы можете повредить электрические цепи и аппарат перестанет работать.



Не стерилизуйте в автоклаве не предназначенные для этого части.

* Это может повредить аппарат.



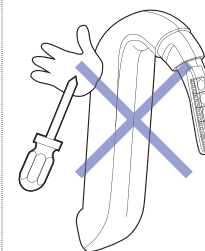
Не используйте детергенты содержащие щелочные кислоты, бензин, растворитель, а так же скребки для чистки аппарата



* Это может повредить аппарат.

Не пытайтесь самостоятельно открыть или модифицировать аппарат.

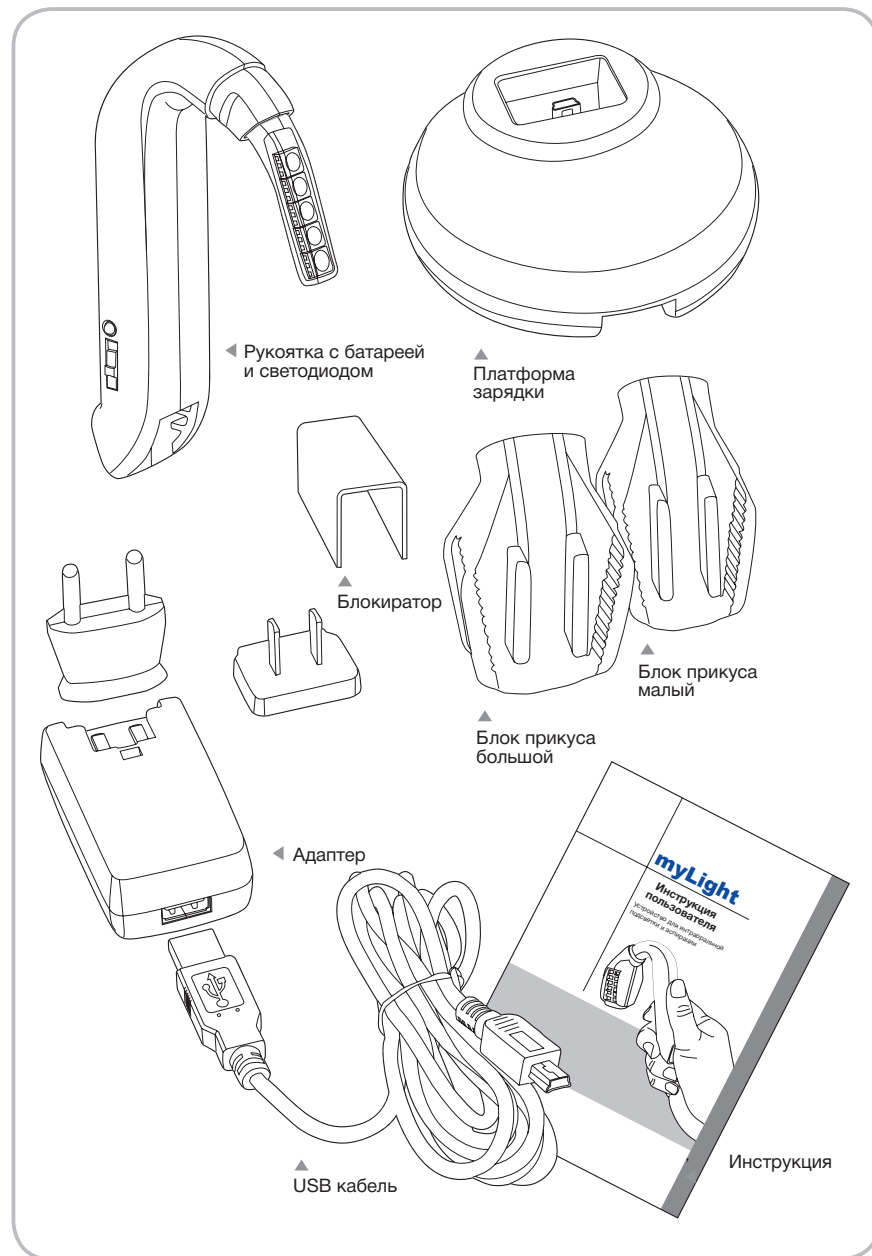
* Это может привести к пожару или получению электрического удара.



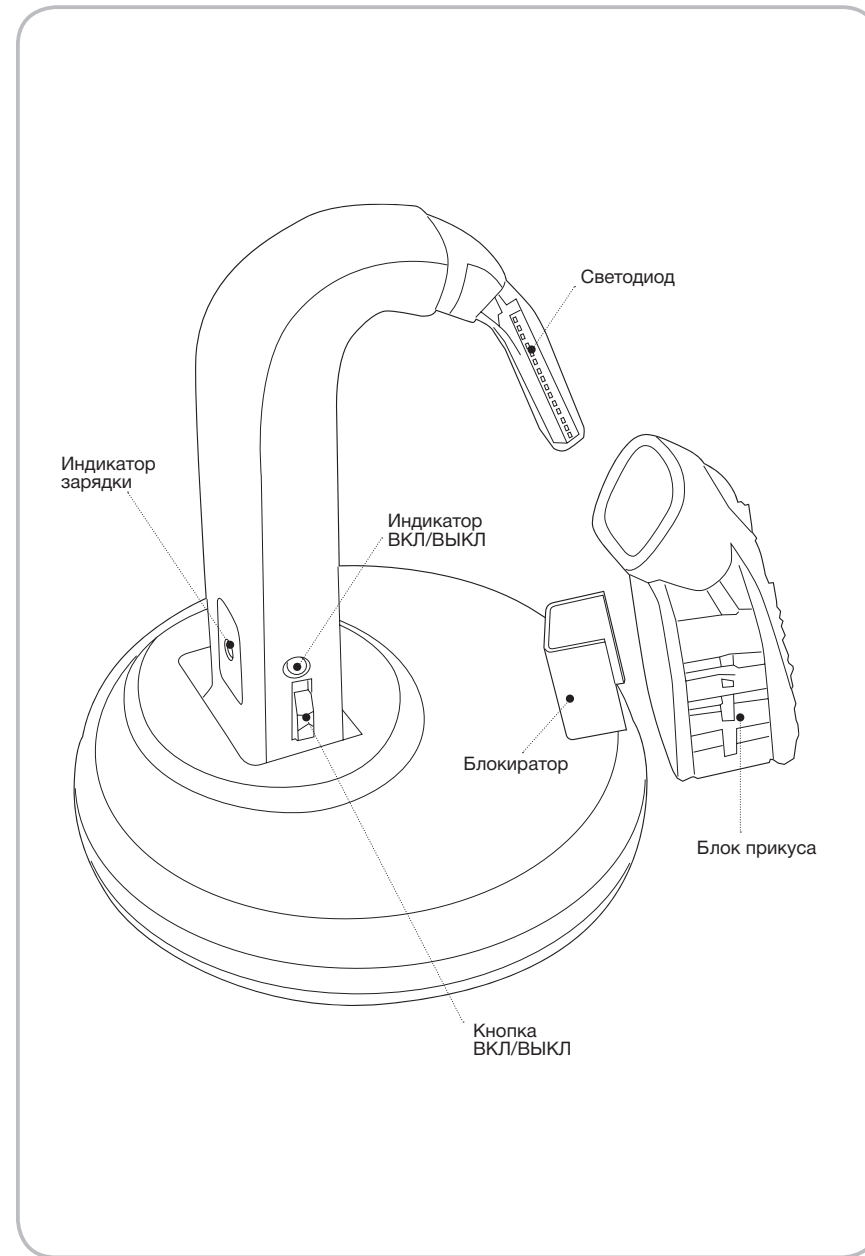
Аксессуары

* Перед сборкой устройства убедитесь, что у вас есть в наличии имеются все части.

В случае обнаружения явного брака деталей – не используйте устройство. Свяжитесь с сервисным центром

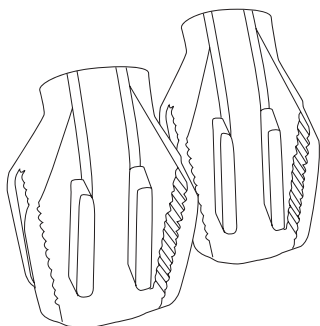


myLight в собранном виде



Применение myLight

Как использовать части прикуса

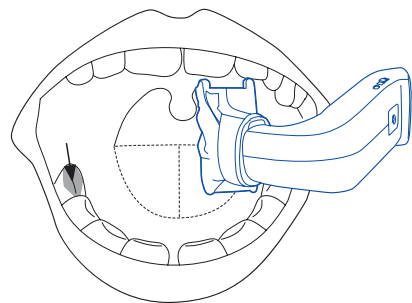


1. Определитесь с размером

Подберите блок прикуса из представленных в комплекте в соответствии с размером челюсти пациента.

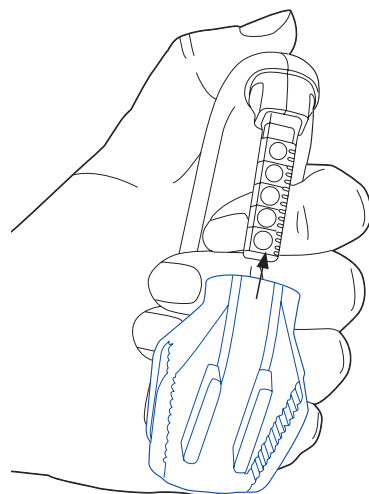
* В комплекте идут два вида блоков прикуса – маленький и большой.

* Внимательно осмотрите блок на предмет повреждений, в случае обнаружения повреждений не используйте блок.



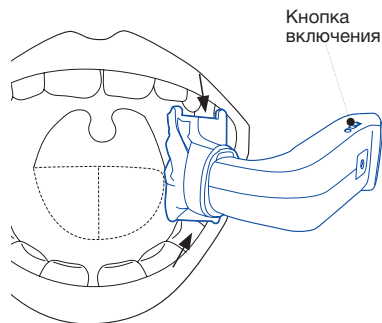
3. Вставьте myLight

Вставьте mylight в челюсть пациента в противоположную от зоны лечения сторону ротовой полости.



2. Соединение блока прикуса с аппаратом

Вставьте светодиодную подсветку в соответствующее отверстие на блоке прикуса.



4. Убедитесь что блок прикуса прочно зафиксирован в челюсти пациента.

Это поможет пациенту легко держать рот всегда открытым, не напрягая челюстные мышцы.

5. Включите итраоральную подсветку

Нажмите кнопку включения на аппарате.

Чистка myLight



Внимание!

- Блок прикуса стерилизуется после использования только в автоклаве.
* Иная стерилизация может привести к инфекции.
- Используйте только медицинский спирт в процессе чистки.
* Иная чистка может негативно сказаться на здоровье.



1. Чистка myLight

Для чистки блока прикуса и наконечника аппарата используйте кисточку для чистки.

* Чистите и стерилизуйте после каждого использования.

⚠ Осторожно!

Светодиодная лампа является частью аппарата и не снимается.

2. Стерилизация в автоклаве

Стерилизуйте в автоклаве.

* Автоклав – это главное условие стерилизации стерилизуемых частей аппарата.

Стерилизуйте при 135 °С на протяжении 3 минут.

Стерилизуйте при 120 °С на протяжении 20 минут.

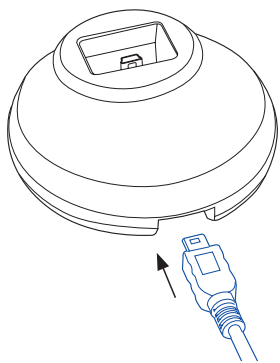
⚠ Осторожно!

Автоклавируйте только блоки прикуса.

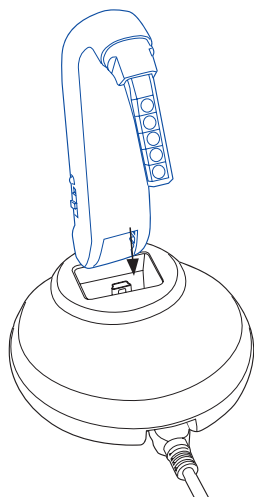
Сам аппарат стерилизации не подлежит. Только ручная чистка медицинским спиртом.



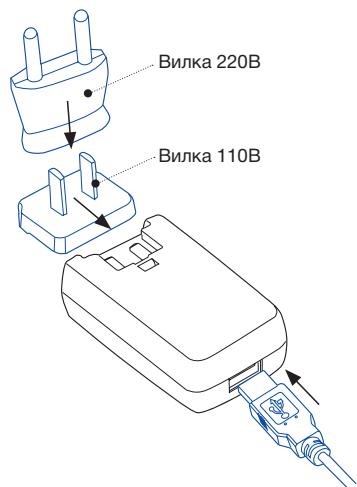
Зарядка при помощи платформы



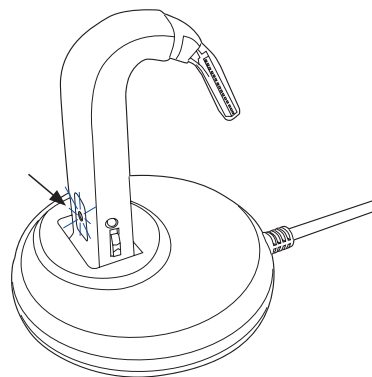
1. Соедините mini USB кабель с платформой.



2. Соедините аппарат с платформой.

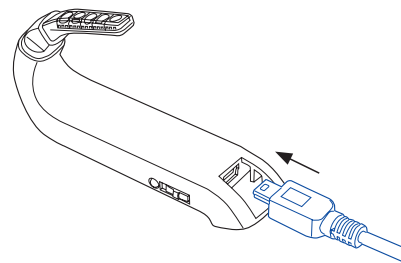


3. Соедините аппарат с платформой.
Вставьте USB кабель в адаптер.

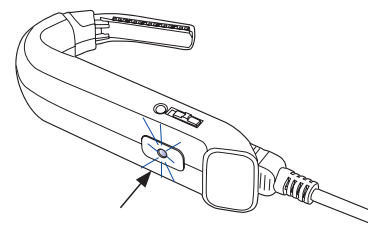


4. Индикатор зарядки
Во время зарядки индикатор будет мигать. Как только зарядка завершена индикатор будет гореть постоянно.

Зарядка при помощи USB кабеля

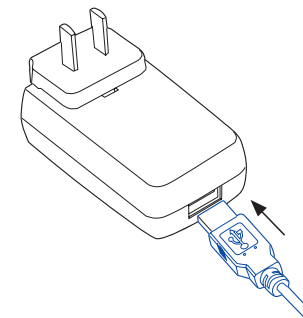


1. Соединение с кабелем
Соедините USB кабель с аппаратом.



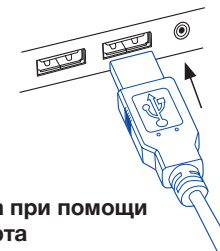
3. Индикатор зарядки
Во время зарядки индикатор будет мигать. Как только зарядка завершена индикатор будет гореть постоянно.

2. Соединение с источником энергии



■ Зарядка при помощи адаптера

Соедините USB кабель с адаптером, а второй конец с аппаратом. Вставьте адаптер в розетку.



■ Зарядка при помощи USB порта

Включите компьютер и подключите к нему USB кабель, второй конец подключите к аппарату.



1. Полная зарядка аппарата занимает 1 час.
2. Перезаряжаемые батареи имеют ограниченное число циклов перезарядки после чего требуется смена батареи. Батарея myLight не предназначена для собственноручной замены. В случае необходимости замены батареи обратитесь в сервисный центр.

Устранение неполадок и Спецификации

■ Перед обращением в техническую поддержку прочитайте этот список

Возможные проблемы	Контрольная точка	Решение
Индикатор не работает	Правильно ли соединены джеки адаптера и аппарата?	Соедините джеки аккуратнее
Батарея не заряжается	Правильно ли соединены аппарат и источник энергии?	Проверьте все соединения в кабелях.
Батарея заряжается больше заявленного времени	Зарядка должна занимать от 40 до 60 минут.	Чтобы увеличить срок службы аппарата не рекомендуется заряжать аппарат не до конца.

■ Спецификации

Изделие	Спецификации	Основные характеристики
Блок прикуса		•Вес: Большой(16 г), Малый(12 г)
Светодиодная подсветка	•Источник света : LED (светодиод) •LUX: 5,000-8,000	•Жизненный цикл: 50,000 ч •Цветовая температура : 5.500 K (Кельвин)
Рукоятка с батареей	•Литиум-полимерная батарея	•Перезаряжаемая
Адаптер	•Энергия: 100-240VAC •50~60Hz	•DC 5.0V •1.0A

